



広報みやげ

今月の人口
人口 3,221人
世帯 1,644世帯
(9月1日現在)
編集 三宅村総務課
☎ 03 (5320) 7824

計画 『住民説明会』開く

4都内会場
村民799人が出席



都庁で行われた住民説明会

帰宅事業日程決まる

10月から 滞在型も直接自宅へ

10月から12月の滞在型および日帰り帰宅事業の日程が別表1、2の通り決定しました。

今期間から滞在型帰宅事業でも到着初日は、港から直接自宅へ向かうようになりまし。このため、1日目の朝食および昼食は各自でご用意ください。なお、避難施設での受付および食事等の清算は夕方に行います。

出発日が月・水・金曜

- 日になり、それぞれ滞在泊数が異なります。
 - ▽月曜日発：5泊（日曜日離島）
 - ▽月曜日発：2泊（木曜日離島）
 - ▽水曜日発：2泊（土曜日離島）
 - ▽金曜日発：1泊（日曜日離島）
- 帰宅事業に関する問い合わせ先 三宅村新宿総合事務所 ☎03(5320)7825。

別表2 16年10～12月日帰り帰宅日程表

対象地区	定員	出発日	申し込み期間	決定日	追加・変更締め切り
神着	40	10月20日(水)	10月2日～3日	10月6日	10月18日(月)
	40	10月22日(金)	10月4日		10月20日(水)
伊豆・伊ヶ谷	40	10月27日(水)	10月9日～10日	10月13日	10月25日(月)
	40	10月29日(金)	10月11日		10月27日(水)
阿古	40	11月3日(水)	10月16日～17日	10月20日	11月1日(月)
	40	11月5日(金)	10月18日		11月3日(水)
坪田	40	11月10日(水)	10月23日～24日	10月27日	11月8日(月)
	40	11月12日(金)	10月25日		11月10日(水)
神着	40	11月17日(水)	10月30日～31日	11月3日	11月15日(月)
	40	11月19日(金)	11月1日		11月17日(水)
伊豆・伊ヶ谷	40	11月24日(水)	11月7日～8日	11月10日	11月22日(月)
	40	11月26日(金)	11月9日		11月24日(水)
阿古	40	12月1日(水)	11月13日～14日	11月17日	11月29日(月)
	40	12月3日(金)	11月15日		12月1日(水)
坪田	40	12月8日(水)	11月20日～21日	11月24日	12月6日(月)
	40	12月10日(金)	11月22日		12月8日(水)

注)申し込み期間は土・日・月曜日の3日間、9:00～17:00まで

日帰り帰宅問い合わせ先の訂正

- 申し込み専用フリーダイヤル ☎ 0120-30-7769
- 決定内容の変更・キャンセルおよび追加申し込みなどの問い合わせ ☎ 03-6402-7377
- 船の出欠航の問い合わせ(東海汽船) ☎ 03-3433-1251

上記の通り訂正となります。島民の皆さまには大変ご迷惑をおかけしますが、ご理解・ご協力をお願いいたします。

別表1 16年10～12月滞在型帰宅日程表

対象地区	泊数	定員	出発日	申し込み期限	決定日	追加・変更締め切り
神着	5泊	50	10月18日(月)	9月27日 月曜日	9月29日 水曜日	10月15日(金)
	2泊	50	10月18日(月)			10月15日(金)
伊豆・伊ヶ谷	2泊	50	10月20日(水)	10月4日 月曜日	10月6日 水曜日	10月18日(月)
	5泊	50	10月22日(金)			10月20日(水)
阿古	2泊	50	10月25日(月)	10月11日 月曜日	10月13日 水曜日	10月22日(金)
	2泊	50	10月27日(水)			10月25日(月)
坪田	5泊	70	10月29日(金)	10月18日 月曜日	10月20日 水曜日	10月27日(水)
	2泊	70	10月29日(金)			10月29日(金)
神着	5泊	70	11月1日(月)	10月25日 月曜日	10月27日 水曜日	11月1日(月)
	2泊	70	11月1日(月)			11月1日(月)
伊豆・伊ヶ谷	2泊	70	11月3日(水)	11月1日 月曜日	11月3日 水曜日	11月3日(水)
	1泊	70	11月5日(金)			11月5日(金)
阿古	5泊	70	11月8日(月)	11月8日 月曜日	11月10日 水曜日	11月5日(金)
	2泊	70	11月8日(月)			11月5日(金)
坪田	2泊	70	11月10日(水)	11月15日 月曜日	11月17日 水曜日	11月8日(月)
	1泊	70	11月10日(水)			11月10日(水)
神着	5泊	70	11月12日(金)	11月8日 月曜日	11月10日 水曜日	11月12日(金)
	2泊	70	11月12日(金)			11月12日(金)
伊豆・伊ヶ谷	2泊	70	11月15日(月)	11月1日 月曜日	11月3日 水曜日	11月15日(月)
	1泊	70	11月15日(月)			11月19日(金)
阿古	2泊	70	11月22日(月)	11月8日 月曜日	11月10日 水曜日	11月19日(金)
	1泊	70	11月22日(月)			11月22日(月)
坪田	5泊	70	11月24日(水)	11月15日 月曜日	11月17日 水曜日	11月24日(水)
	2泊	70	11月24日(水)			11月26日(金)
神着	2泊	70	11月26日(金)	11月8日 月曜日	11月10日 水曜日	11月26日(金)
	1泊	70	11月26日(金)			11月26日(金)
伊豆・伊ヶ谷	5泊	70	11月29日(月)	11月15日 月曜日	11月17日 水曜日	11月26日(金)
	2泊	70	11月29日(月)			11月29日(月)
阿古	2泊	70	12月1日(水)	11月15日 月曜日	11月17日 水曜日	11月29日(月)
	1泊	70	12月1日(水)			12月1日(水)
坪田	5泊	70	12月3日(金)	11月15日 月曜日	11月17日 水曜日	12月3日(金)
	2泊	70	12月3日(金)			12月3日(金)
神着	2泊	70	12月6日(月)	11月15日 月曜日	11月17日 水曜日	12月6日(月)
	1泊	70	12月6日(月)			12月6日(月)

※10月前半は修繕の事業者(大工等)を優先に避難施設を利用します。ご了承ください。

9月18日(土)、19日(日)の2日間、東京都庁をはじめ都内の4カ所で行った住民説明会を実施しました。

4カ所の会場には合わせて、799人が参加されました。今回の説明会では、世帯詳細調査の結果や帰島に向け今後実施していく諸施策をとりまとめた

「三宅村帰島計画」、帰島までの流れに沿って編集した「帰島・生活再開の手引き」の説明と質疑応答を行いました。

また、会場で質問などができなかった島民のために説明会終了後、相談窓口を設置し、帰島に関する質問・相談を受けました。

三宅村ではこのあと引越しに関する説明会を予定しております。詳細については各世帯に別途お知らせいたします。

児童・生徒の帰島に関する相談お受けいたします。

お気軽にご連絡を.....

- ・帰島に関すること
- ・教育に関わる疑問・不安
- ・高等学校に関わる相談

(三宅高校や都立の高校に限らず相談可)

問い合わせ

- 三宅村児童・生徒帰島準備相談室 ☎042-550-9263
- 三宅村高校生帰島準備相談室 ☎042-558-0156

三宅島の写真情報

今回の『三宅島の写真情報』は、7月2日にホームページに掲載した島内の風景について掲載します。



- 1 サクラノボ
- 2 伊豆岬灯台
- 3 復興の灯火 坪田地
- 4 三七山展望台からの雄山
- 5 夏の長太郎池

村長室だより

平成16年8月16日から9月15日の村長行政報告

- 8月17日 げんき農場関係者等来庁
- 8月18日 ゆめ農園関係者等来庁
- 8月20日 都議会民主党、都議会公明党訪問(都議会)
- 8月20日 緊急要望活動(厚生労働省)
- 8月24日 日本共産党東京都議会議員団訪問(都議会)
- 8月24日 東京都生活協同組合連合会来庁(義援金贈呈)
- 8月25日 緊急要望活動(国土交通省、経済産業省、農林水産省)
- 8月25日 都議会生活者ネットワーク訪問(都議会)。緊急要望活動(厚生労働省)
- 8月26日 緊急要望活動(環境省)
- 8月27日 関東農政局訪問(さいたま市)
- 8月28日 第3回火山市民ネットフォーラム出席(新宿区)
- 8月29日 東京染ものがたり博物館訪問(新宿区)
- 8月30日 鳥嶋町村一部事務組合臨時会出席(鳥嶋会館)
- 8月30日 島しょ振興公社理事會および伊豆諸島、小笠原諸島地域経済活性化協議会出席(竹芝旅客ターミナル)
- 8月31日 第5回三宅村議会臨時会出席(都庁議会議棟)
- 8月31日 幸田東京福祉保健局長と会談(都庁)
- 9月1日から2日 福永東京都副知事三宅島視察同行
- 9月7日 民生委員、児童委員区市町村会長会出席(都庁)
- 9月8日 総務省関東総合通信局来庁
- 9月8日 緊急要望活動(国土交通省)
- 9月9日から10日 東京都議会経済・港湾委員会三宅島視察同行
- 9月10日 要望活動(東海汽船)
- 9月13日 秋田県立鷹巣農林高等学校来庁。生活協同組合連合会来庁(社)三宅島あじさいの会来庁
- 9月14日 七島信用組合理事長来庁。自由民主党東京都連訪問
- 9月14日 衆議院災害対策特別委員会理事会出席
- 9月14日 東京都漁業協同組合連合会来庁

三宅村 第5回臨時会開く

議案2件を原案可決

平成16年8月31日第5回三宅村議会臨時会が開かれ、議案2件が審議され、いずれも原案通り可決されました。

▽平成16年度三宅村一般会計補正予算(第4号) 戸別受信機整備に係る契約

▽三宅村防災行政無線

約の締結について

今月は3R推進月間

循環型社会形成のために、国民、事業者、行政が互いに協力し、リデュース(廃棄物の発生抑制)、リユース(製品・部品の再使用)、リサイクルの再使用、リサイ

クル(再生資源の利用)といった、3R(スリーアール)の取り組みを進めていくことが重要で、3R推進に対する理解と協力を求めるため、毎年10月を「3R推進月間」と定め、活動をしています。

子育ての悩み

『夜泣き』について

お母さんも、妊娠の後半になると夜間ちよちよち目が覚めるので、昼間もお母さんも昼型にな

が覚め、相変わらず昼間は眠いものです。2カ月たつと、赤ちゃんもお母さんも昼型にな

りますから、その間は時計の時間ではなく、赤ちゃんとお母さんの身体のリズムに合わせて、赤ちゃんを抱っこして心を

に計画します。6〜9カ月ごろになると大人の眠りに近くなり、2〜3時間おきに眠りが交互におき、この夢の眠りのときに目が覚めて不安になり、泣き声をあげます。赤ちゃんにとっては、起きているときの体験と、夢の体験は区別がつかえません。この時期の夜泣きは、親にとっては大変なことなのですが、「子どもの脳がそこまで発達したのだ」「喜ばしいことだ」と、受け取り方を変えて見ることが大切です。母乳育児では、添い寝のままお乳をあげると、そのまま少しお乳を飲んで眠ってしまう。いざ夜泣きはなくなるわけですから、赤ちゃんを安心させるために、添い寝で過ごすのが一番いいと思います。

「赤ちゃんはなぜ泣くのか」(日本家族計画協会発行)より。

今回は肥料の3大要素(窒素N、リン酸P、カリK)の施肥について話をすすめていきます。

作物が必要とする3大要素の量(必要量)は主に作物の種類によって違ってきます。当然のことながらキウリやナスなどのように、生育期間が長くなるものほど必要量が多くなり、生育期間が短くなるものほど少なくなります。また、収穫する部分によって要素の必要量が違ってきます。

天が続くときは、肥料の吸収量が少なく成長が鈍くなります。

例えば、今年の夏の干ばつ時に生育が悪いといったら、いくら多く肥料を施しても、水不足の状況では無駄となります。土壌中に水分が少ない状態では、肥料が土壌中に溶

のではなく、追肥で補ってスムーズに生育させることが必要です。

化学肥料は、速効性の成分を含んでいるので、土壌に施用した後、ただちに作物の根を通じて吸収されます。特に、窒素、カリは水に溶けて土壌中に移動しやすい要素で、元肥として全量施すことが基本です。追肥をして、溶けたリン酸がすぐ表層の土壌に吸着され、移動しにくい状態となり有効に吸収されません。

あるのは、2週間から1カ月以内です。ですから、窒素ならびにカリについては生育期間が1カ月前の上の作物の場合は、追肥が必要となってきます。一方、リン酸は土壌中に移動しにくい要素であることと、作物の初期育成に必要とすることから、

土と肥料の話

中央農業改良普及センター

(15)

けにくいからです。このように場合は肥料より、灌水を行うことが優ると、水に溶けやすい、窒素を多く必要とし、養分を蓄積した根を収穫する根菜はリン酸を多く必要とします。その他、天候や気候によって、必要量を見極めることが必要です。このようなときも、一度に多くの肥料を施すのはよくありません。

先など地温が低い時期は植物の活動が低下し、微生物の活動も鈍いため、肥料の分解が悪く吸収しにくい状況となっています。また、普通の肥料(緩効性肥料を除く)の窒素に普及センター等にお尋ねください。

年末・年始営業のお知らせ 鳥嶋会館

鳥嶋の皆さん、日ごろのご愛顧まことにありがとうございます。今年度の年末年始の営業は、年末年始の宿泊ニーズを把握し将来の管理運営の参考にするため、今年度に限り下記のとおり変更することになりました。皆様のご利用を心からお待ちいたしております。

- ◎営業日 年末・年始 12月30・31日、1月1・2・3日(その後引き続き営業)
- ※休館日・年末 12月27・28・29日(25日宿泊・26日正午で業務終了)

(問い合わせ先) 鳥嶋会館 ☎03-3437-3061(代)

屋根修繕調査 (平成16年8月31日現在)

項目	地区	神着	伊豆	伊ヶ谷	阿古	坪田	計
調査受付		222	135	94	255	351	1057
調査済		221	133	94	254	350	1052
被害有		192	118	83	217	298	908
修繕希望件数		186	114	81	195	283	859
修繕完了件数		260	147	109	298	436	1250

※この表数値は平成13年度からの数値です。

屋根等の被害調査・修繕 受付は三宅島職工組合まで

☎042-529-1055(9:00~17:00)

問い合わせ先 地域整備課 ☎03-5320-7844

母子保健サービスと 医療費助成の申請は

受付窓口 保健所から三宅村へ

母子保健サービスや医療費助成を申請される皆さまへのお知らせ。10月1日から申請書や各種届出の受付窓口が保健所から三宅村に代わります。

▽母子保健サービス
▽母子保健サービス
▽母子保健サービス
▽母子保健サービス
▽母子保健サービス

▽原子爆弾被爆者の援護
▽難病医療費助成
▽乳幼児健診 今月の健康診査対象のお子さんは下の表の通りです。避難先の区市町村で実施日を確認のうえ、受診してください。

今月の健診と予防接種

乳幼児健診 今月の健康診査対象のお子さんは下の表の通りです。避難先の区市町村で実施日を確認のうえ、受診してください。

健康診査	対象誕生日
3～4カ月児	平成16年6月～16年7月
1歳6カ月児	平成14年11月～15年4月
3歳児	平成12年11月～13年10月

予防接種 生後3カ月をすぎると予防接種を受けられるようになります。母子手帳で確認のうえ接種をお願いします。

『法の日』の無料法律相談日

10月1日は「法の日」です。10月1日から7日までの「法の日」週間の行事として、東京三弁護士会(東京、第一東京、第二東京)所属の弁護士により、無料法律相談が行われます。

▽日時 10月7日(木) 午後1時から午後4時 1人30分程度を予定。

▽会場 八王子市クリエイトホール 八王子市東町5-6、八王子市クリエイトホール5階。

▽申し込み 当日会場にて先着順。相談に関する資料などを持参。

▽無料法律相談に関する問い合わせ 第一東京弁護士会 ☎03(3559)8580。

▽医療保険加入者で、①75歳以上の人(老人保健法改正により、昭和7年9月30日以前に生まれた人)は、すでに老人保健医療の受給対象となっています。②65歳以上75歳未満で寝たきりなどの人(一定程度の障害の状態にあること)について村

福祉の窓

「老人保健の医療」について

長年の認定を受けた人は、老人保健法の老人医療受給対象となります。

▽医療機関で受診した場合、窓口の支払いは医療費の1割または2割(一定以上所得者)になります。

【入院の場合】かかった医療費の患者負担が限度額(世帯の所得により異なる)を超えれば、申請で払い戻しが受けられます。三宅村では払い戻しの対象となる方に申請書を送っております。

また、転出・転入・転居・死亡により世帯構成等が変わった場合、医療

▽原子爆弾被爆者の援護
▽難病医療費助成
▽乳幼児健診 今月の健康診査対象のお子さんは下の表の通りです。避難先の区市町村で実施日を確認のうえ、受診してください。

乳幼児健診 今月の健康診査対象のお子さんは下の表の通りです。避難先の区市町村で実施日を確認のうえ、受診してください。

健康診査	対象誕生日
3～4カ月児	平成16年6月～16年7月
1歳6カ月児	平成14年11月～15年4月
3歳児	平成12年11月～13年10月

予防接種 生後3カ月をすぎると予防接種を受けられるようになります。母子手帳で確認のうえ接種をお願いします。

『法の日』の無料法律相談日

10月1日は「法の日」です。10月1日から7日までの「法の日」週間の行事として、東京三弁護士会(東京、第一東京、第二東京)所属の弁護士により、無料法律相談が行われます。

▽日時 10月7日(木) 午後1時から午後4時 1人30分程度を予定。

▽会場 八王子市クリエイトホール 八王子市東町5-6、八王子市クリエイトホール5階。

▽申し込み 当日会場にて先着順。相談に関する資料などを持参。

▽無料法律相談に関する問い合わせ 第一東京弁護士会 ☎03(3559)8580。

患者負担限度額

区分	世帯単位で入院と外来があった場合は合算		標準負担額(食事代1日)
	外来(個人ごと)	72,300円+(かかった医療費-361,500円)×1% 〔年4回以上高額医療費を受けた場合の4回目以降は40,200円〕	
一定以上所得者	40,200円	72,300円+(かかった医療費-361,500円)×1% 〔年4回以上高額医療費を受けた場合の4回目以降は40,200円〕	780円
一般	12,000円	40,200円	
住民税非課税II	8,000円	24,600円	直近1年の入院期間が90日以上500円、91日以上500円
住民税非課税I		15,000円	300円

届出先)三宅村保健福祉課 係 ☎03-5332017827。

Q: わたしは最近まで会社に勤め、厚生年金に加入していたので保険料は給料から天引きされてきました。国民年金では保険料をどのように納めたいのでしょうか?

A: 国民年金保険料の納付方法には自主納付と口座振替があります。

▽自主納付とは社会保険事務所や金融機関、郵便局等の窓口で納付書を使って保険料を直接納める方法です。平成16年2月からは、コンビニでの納付も可能です。

Q: わたしは最近まで会社に勤め、厚生年金に加入していたので保険料は給料から天引きされてきました。国民年金では保険料をどのように納めたいのでしょうか?

A: 国民年金保険料の納付方法には自主納付と口座振替があります。

▽自主納付とは社会保険事務所や金融機関、郵便局等の窓口で納付書を使って保険料を直接納める方法です。平成16年2月からは、コンビニでの納付も可能です。

Q: わたしは最近まで会社に勤め、厚生年金に加入していたので保険料は給料から天引きされてきました。国民年金では保険料をどのように納めたいのでしょうか?

A: 国民年金保険料の納付方法には自主納付と口座振替があります。

▽自主納付とは社会保険事務所や金融機関、郵便局等の窓口で納付書を使って保険料を直接納める方法です。平成16年2月からは、コンビニでの納付も可能です。

国民年金

国民年金の被保険者は職業が多様多様であり、それぞれ所得のある時期についても一定しているため、納付が割安になる場合があります。

前納する場合、送付された納付書内書の中の「前納分納付書」を使用して、納付書の使用期限までに納めてください。

口座振替で前納を希望される方は、口座振替の申し込みをする際、1年または6カ月の前納を指定していただければ、前納の送付期限の日に、保険料が自動的に引き落とされます。

Q: わたしは最近まで会社に勤め、厚生年金に加入していたので保険料は給料から天引きされてきました。国民年金では保険料をどのように納めたいのでしょうか?

A: 国民年金保険料の納付方法には自主納付と口座振替があります。

▽自主納付とは社会保険事務所や金融機関、郵便局等の窓口で納付書を使って保険料を直接納める方法です。平成16年2月からは、コンビニでの納付も可能です。

Q: わたしは最近まで会社に勤め、厚生年金に加入していたので保険料は給料から天引きされてきました。国民年金では保険料をどのように納めたいのでしょうか?

A: 国民年金保険料の納付方法には自主納付と口座振替があります。

▽自主納付とは社会保険事務所や金融機関、郵便局等の窓口で納付書を使って保険料を直接納める方法です。平成16年2月からは、コンビニでの納付も可能です。

Q: わたしは最近まで会社に勤め、厚生年金に加入していたので保険料は給料から天引きされてきました。国民年金では保険料をどのように納めたいのでしょうか?

A: 国民年金保険料の納付方法には自主納付と口座振替があります。

▽自主納付とは社会保険事務所や金融機関、郵便局等の窓口で納付書を使って保険料を直接納める方法です。平成16年2月からは、コンビニでの納付も可能です。

国民年金

国民年金の被保険者は職業が多様多様であり、それぞれ所得のある時期についても一定しているため、納付が割安になる場合があります。

前納する場合、送付された納付書内書の中の「前納分納付書」を使用して、納付書の使用期限までに納めてください。

口座振替で前納を希望される方は、口座振替の申し込みをする際、1年または6カ月の前納を指定していただければ、前納の送付期限の日に、保険料が自動的に引き落とされます。

救急自動車を寄贈

9月9日に寄贈式を挙行

総務省消防庁より東京都を通過して山之内製薬株式



三宅村へ寄贈された車両

式会社から救急自動車の寄贈がありました。同社からの寄贈は記憶に新しく、昨年度と同様に噴火災害による被害を考慮に入れての異例の4台目となり、9月9日「キユウのキュウの

日」にあわせて三宅村東京事務所にて寄贈式が行われました。式には山之内製薬株式会社高山常務取締役をはじめとする関係者が出席し、三宅村穂積助役に目録が手渡されました。

トコブシ稚貝の放流

三宅島漁業協同組合

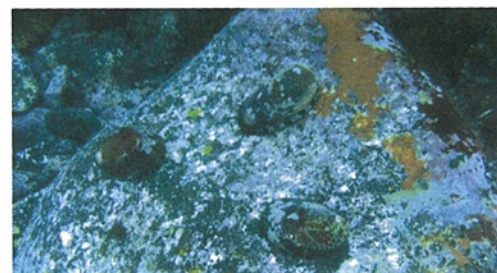
今年は9カ所に

三宅島漁業協同組合では平成16年8月5日に、昨年に続きトコブシ稚貝の放流を実施しました。また、試験的にサザエの稚貝放流も行いました。この放流事業は、噴火災害によって被害を受けた磯根資源の早期回復と、帰島後の速やかな漁

業再開を図るため村、東京都が支援し、実施しています。今年も島内の9カ所に放流を行いました。放流場所、放流数など詳細については、本広報同封の「折り込み」をご覧ください。



放流稚貝の区分け作業(三池沖にて)



トコブシの生息状況(三池ハマナカ)

三宅の子どもたち



松浦 夏音ちゃん (2カ月) 松浦 夏音ちゃん(2カ月) 松浦定和さん、朋子さんご夫妻の長女です。食欲旺盛で、とても元気です。

このコーナーでは未来を担う三宅島の子どもたちを紹介しています。掲載にご協力いただける方は保健福祉課保健係 ☎03(5320)7827までご連絡ください。

- 修二 和歌子 青木 正 橋田 光連盟 原 武敏 浅草 利彦 梅田 利彦 ジャパンゲームフィッシュ協会 ボートオーナー連絡会 自治労東京都庁職員労働組合中税支部中央分会 匿名 (財)東京都弘済会 赤津 富美子 大塚 義之 山本 朝子 湯中 幸隆 吉田 隆政 瀧澤 賢三 天貝 育子 関 育隆 広段 (名簿は平成16年8月18日現在)

昨年度までの臨海教室が形式を変え、7月25日から八ヶ岳山ろくの清里高原で2泊3日の林間教室を行いました。来年の夏は三宅島の海で泳ぐことが現実的になってきたため、高原のキャンプも楽しい思い出の一つになるのではないかと考えました。

三宅村学校便り

(40)

夏の思い出 清里の林間学校

三宅籍の中学生21人(秋川在籍生徒6人、転出生徒15人)は、河口湖畔で昼食後、溶岩洞くつである風穴・氷穴を見学しました。ここでは流動性の高い溶岩(雄山の溶岩もこの仲間に入るそうです)がつくりだす独特な地形の成因と洞くつ内部が低温である理由を学習しました。清里高原の

の動物の見つけ方などを教えていただき、夜の闇の中で、風によるこずえの揺れや葉擦れの音などが森からのメッセージのように心に響きました。2日目は朝からあいにくの雨でしたが、晴れ間をぬって野外観察に出かけたり、今、話題の「や

新鮮な発見があり、爽やかな風の中で快適に過ごすことができました。夜のキャンプファイアが室内レクに変わったのは残念でしたが、全員がゲームに夢中になり大いに盛り上がり、取り組むものに熱中できるのは、生徒たちでした。3日足らずの期間でしたが、ふ

最終日はまず、自分でちで作ったバターを食べた後、牛乳等に関してレシジャーからおもしろい話をたくさん聞き、その後は牧場での搾乳体験です。ジャージー牛にバケツをけとばされないうちにしながら、全員が牛乳を搾り終え、この日によく姿を現した八ヶ岳に別れを告げて、清里高原を後にしました。今年も楽しい思い出を通して、仲間とのきずなを確かめることができ、そして現在、学んでいる学校で2学期以降も頑張ってくれれば実感できる生徒たちでした。



八ヶ岳をバックに記念撮影

義援金配布等状況調べ

平成16年8月末日現在(単位円)

区分	東京都分	三宅村分	利息	計
収入	1,750,000,000	949,733,366	593,700	2,700,327,066
配布	1,957,808,000(都村計)		—	1,957,808,000
残額	741,925,366		593,700	742,519,066

義援金ありがとうございました。(敬称略)

- | | | |
|----------|----------|-------------|
| 中宮 昭一 | 榊原 英彦 | サクライ トミコ |
| 永井 セツ | アオシマ トシコ | サイクルスポーツフェス |
| 野畑 照子 | 白井 正臣 | ティバル実行委員会 |
| 横多 茂子 | 富田 稔 | (シュウ)センリュウジ |
| 小川 淳子 | 三原 通男 | 蔵前 一郎 |
| (株)柳 屋 | 小泉 康子 | 芝辻 榮数 |
| 富田 浩章 | 加藤 康忠 | 渡辺 巖 |
| タナベ ヨシヤス | 佐瀬 忠臣 | 栗原 やす子 |
| 成沢 一 | 青木 国祐 | 池田 よし美 |
| 井手 本泰 | 大塚 貴賀 | 天野 美香 |
| 西田 駿之助 | 松本 千賀 | 前沢 アキ |