

## 三宅島の現状 (その69)

平成15年12月24日  
三宅村災害対策本部

### 【気象及び火山活動状況】 12月11日～12月24日

今期間の気象状況は、期間のはじめ11～12日にかけて低気圧の影響により雨となり、神着地区で52ミリを観測しました。その後は冬型の気圧配置となる日が多くなり、上空の寒気の影響によって16日～20日にかけては所々であられや雪まじりの冷たい雨が降りました。(参考:初雪の平年値1月19日)また、20日には瞬間最大風速が西の風35.6m/sを観測し、12月として第4位の記録となりました。

火山の活動状況は、20日に房総半島南東沖を震源とする地震により、三宅島神着で震度1を観測しました。噴煙の状況は、最大で15日と17日に白色の噴煙が火口上500mまで上がっているのが観測されました。

火山ガス(SO<sub>2</sub>)の放出量調査は16日に警視庁の協力により実施し、約3,700～約7,400トン/日を観測しました。

島内のガス濃度(SO<sub>2</sub>)は2ppm以上を観測した日は、12～24日で、今期間最大値は24日に三宅村役場で4.2ppmを観測しました(東京都環境局観測)。

### 【師走とクリスマス】

冬を告げる初冠雪が雄山に見られました。今月16日朝にはあられがぱらつき、ふと雄山の方を望むと、山肌は雪化粧をしていました。

今日24日はクリスマスイブ。4年前には阿古青年団による催し物で、子供達はクリスマスプレゼントで大はしゃぎし、夜は煌びやかなイルミネーションが目を楽しませてくれ、よく親子でドライブして観に行ったものです。

今の島内では、都道・村道の街灯が復旧し、ポツポツと街の中に燈が灯っていますが、やはり寂しさは拭い去れません。

1日も早く帰島し、明るい日々が来ることを願っています。

### 【滞在型及び日帰り帰宅の実績】

#### (1) 日帰り帰宅事業の実績

12月16日	坪田地区	船便条件付のため中止
12月18日	伊豆伊ヶ谷地区	参加者 8名

#### (2) 滞在型帰宅事業の実績

12月12日から14日	神着地区	参加者 73名
12月15日から18日	坪田地区	参加者 49名
12月19日から21日	伊豆伊ヶ谷地区	参加者 57名

(問合せ先:三宅村災害対策本部 電話 04994-6-1549)

- A** 現時点で長期的影響の目安に達している観測点
- B** 現時点で長期的影響の目安に概ね達しているが、今後の推移を注意深く見守る必要がある観測点
- C** 現時点で長期的影響の目安に達していない観測点
- 現時点で長期的影響の目安に達している観測点であるが、高感受性者が注意を要する月平均時間(分)

伊ヶ谷老人福祉館		
長期	年平均値(ppm)	0.05
	1時間値0.1ppm以上の割合(%)	7.4
短期	レベル1(0.2ppm超)月平均時間(分)	2,383
	レベル2(0.6ppm超)月平均時間(分)	1,353
	レベル3(2ppm超)月平均時間(分)	180
	レベル4(5ppm超)月平均時間(分)	1

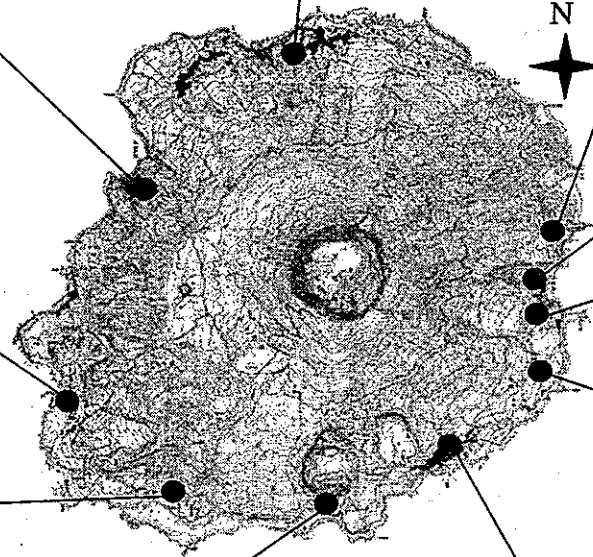
三宅支庁		
長期	年平均値(ppm)	0.01
	1時間値0.1ppm以上の割合(%)	2.4
短期	レベル1(0.2ppm超)月平均時間(分)	709
	レベル2(0.6ppm超)月平均時間(分)	317
	レベル3(2ppm超)月平均時間(分)	23
	レベル4(5ppm超)月平均時間(分)	0

逢の浜温泉		
長期	年平均値(ppm)	0.15
	1時間値0.1ppm以上の割合(%)	17.7
短期	レベル1(0.2ppm超)月平均時間(分)	5,209
	レベル2(0.6ppm超)月平均時間(分)	2,632
	レベル3(2ppm超)月平均時間(分)	929
	レベル4(5ppm超)月平均時間(分)	81

三池消防器具置場		
長期	年平均値(ppm)	0.24
	1時間値0.1ppm以上の割合(%)	23.4
短期	レベル1(0.2ppm超)月平均時間(分)	7,853
	レベル2(0.6ppm超)月平均時間(分)	4,696
	レベル3(2ppm超)月平均時間(分)	1,326
	レベル4(5ppm超)月平均時間(分)	178

阿古港船客待合所		
長期	年平均値(ppm)	0.06
	1時間値0.1ppm以上の割合(%)	8.6
短期	レベル1(0.2ppm超)月平均時間(分)	2,602
	レベル2(0.6ppm超)月平均時間(分)	1,331
	レベル3(2ppm超)月平均時間(分)	179
	レベル4(5ppm超)月平均時間(分)	2

三宅村役場		
長期	年平均値(ppm)	0.30
	1時間値0.1ppm以上の割合(%)	21.3
短期	レベル1(0.2ppm超)月平均時間(分)	7,826
	レベル2(0.6ppm超)月平均時間(分)	5,891
	レベル3(2ppm超)月平均時間(分)	1,970
	レベル4(5ppm超)月平均時間(分)	340



薄木生コン工場		
長期	年平均値(ppm)	0.18
	1時間値0.1ppm以上の割合(%)	20.9
短期	レベル1(0.2ppm超)月平均時間(分)	5,799
	レベル2(0.6ppm超)月平均時間(分)	3,668
	レベル3(2ppm超)月平均時間(分)	928
	レベル4(5ppm超)月平均時間(分)	18

アカコッコ館		
長期	年平均値(ppm)	0.04
	1時間値0.1ppm以上の割合(%)	6.5
短期	レベル1(0.2ppm超)月平均時間(分)	1,713
	レベル2(0.6ppm超)月平均時間(分)	706
	レベル3(2ppm超)月平均時間(分)	151
	レベル4(5ppm超)月平均時間(分)	14

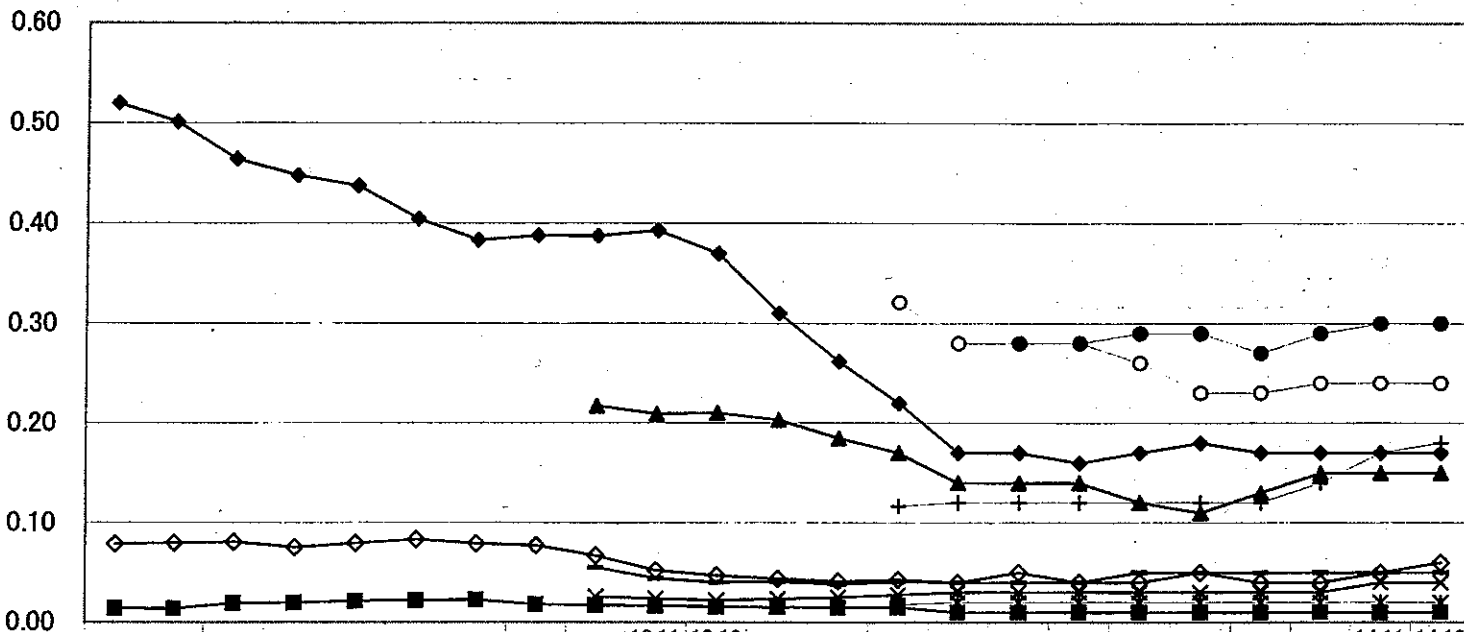
坪田公民館		
長期	年平均値(ppm)	0.02
	1時間値0.1ppm以上の割合(%)	2.9
短期	レベル1(0.2ppm超)月平均時間(分)	745
	レベル2(0.6ppm超)月平均時間(分)	348
	レベル3(2ppm超)月平均時間(分)	74
	レベル4(5ppm超)月平均時間(分)	4

三宅島空港		
長期	年平均値(ppm)	0.17
	1時間値0.1ppm以上の割合(%)	14.7
短期	レベル1(0.2ppm超)月平均時間(分)	5,105
	レベル2(0.6ppm超)月平均時間(分)	3,636
	レベル3(2ppm超)月平均時間(分)	938
	レベル4(5ppm超)月平均時間(分)	98

\* データは平成14年12月1日から平成15年11月30日まで。

二酸化硫黄濃度の目安に照らした各観測点の状況

濃度 (ppm)



期間

	13.2-14.1	13.3-14.2	13.4-14.3	13.5-14.4	13.6-14.5	13.7-14.6	13.8-14.7	13.9-14.8	13.10-14.9	13.11-14.10	13.12-14.11	14.1-14.12	14.2-15.1	14.3-15.2	14.4-15.3	14.5-15.4	14.6-15.5	14.7-15.6	14.8-15.7	14.9-15.8	14.10-15.9	14.11-15.10	14.12-15.11
三宅支庁	0.01	0.01	0.02	0.02	0.02	0.02	0.02	0.02	0.02	0.02	0.02	0.02	0.01	0.02	0.01	0.01	0.01	0.01	0.01	0.01	0.01	0.01	0.01
逢の浜温泉									0.22	0.21	0.21	0.20	0.18	0.17	0.14	0.14	0.14	0.12	0.11	0.13	0.15	0.15	0.15
三池消防器具置場														0.32	0.28	0.28	0.28	0.26	0.23	0.23	0.24	0.24	0.24
三宅島空港	0.52	0.50	0.46	0.45	0.44	0.40	0.38	0.39	0.39	0.39	0.37	0.31	0.26	0.22	0.17	0.17	0.16	0.17	0.18	0.17	0.17	0.17	0.17
坪田公民館														0.02	0.02	0.02	0.02	0.02	0.02	0.02	0.02	0.02	0.02
アカコッコ館									0.03	0.02	0.02	0.02	0.03	0.03	0.03	0.03	0.03	0.03	0.03	0.03	0.03	0.04	0.04
薄木生コン工場														0.12	0.12	0.12	0.12	0.12	0.12	0.12	0.14	0.17	0.18
阿古船客待合所	0.08	0.08	0.08	0.08	0.08	0.08	0.08	0.08	0.07	0.05	0.05	0.04	0.04	0.04	0.04	0.05	0.04	0.04	0.05	0.04	0.04	0.05	0.06
伊ヶ谷老人福祉館									0.06	0.04	0.04	0.04	0.04	0.04	0.04	0.04	0.04	0.05	0.05	0.05	0.05	0.05	0.05
三宅村役場																0.28	0.28	0.29	0.29	0.27	0.29	0.30	0.30

## 火山ガスと健康影響に関する Q&A

Q ガスマスクの吸収缶の交換時期はいつごろですか？

A 二酸化硫黄濃度などの環境によって交換時期は異なりますが、概ね5ppmの濃度の二酸化硫黄を吸収し続けた場合、約70時間使用できます。

吸収缶は、中にある活性炭等が二酸化硫黄を吸収することで安全な空気を体内に取り込めます。吸収可能な時間を超えると、吸収機能が落ちますので、この時に吸収缶を交換しなくてはなりません。

臭覚には個人差がありますが、目安の一つとしては、ガスマスクをしていても臭いを感じるようであればすぐに交換して下さい。

また、吸収缶は包んであるフィルムを剥がしていなければ、製造日から2年間は使用できます。開封した後も、ビニール袋の中に入れておくなど密閉しておけば、次にも使用できます。

気になるようであれば、交換して下さい。



平成15年12月26日

## 「三宅島帰島プログラム準備検討会」中間報告について

東京都三宅村

平成15年10月に内閣府、東京都、三宅村による「三宅島帰島プログラム準備検討会」が設置されました。この検討会は、帰島に際して必要となる各種対策や課題について、安全・基盤・生活の三分科会に分かれ、検討を行っています。

平成15年12月25日にこの検討会の中間報告が出されましたので、村民の皆様へ別添のとおり送付いたします。

今後、具体的な検討を進め、平成16年3月に最終報告を取りまとめる予定です。村民の皆様のご意見・ご要望がありましたら別紙に記入の上、下記までお寄せ下さい。

送 付 先

〒160-8001

東京都新宿区西新宿2-8-1

都庁第1庁舎南側41階

三宅村新宿総合事務所

総務課庶務係

# からだを動かそう

## 第3回 転倒予防

いよいよ寒さ本番。体が冷えると筋肉が硬くなり、また厚着をすることにより、転びやすくなります。転倒は、高齢者の寝たきりの主な原因の一つです。特に1月と2月は転倒事故の多い時期です。

① 指の曲げ伸ばし  
指先に力を入れて、第二関節を曲げ伸ばします。



② 両手の指の押し合わせ  
両手の指先を胸の前で合わせて指先から指のつけ根までをゆっくりと5秒押し合わせて緩める。

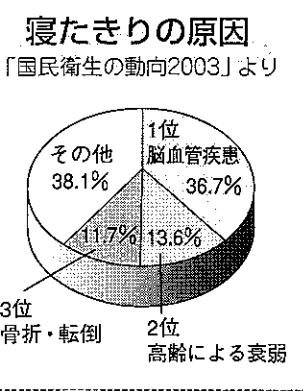


今回の体操は、脳を刺激してスムーズに体を動かせるようにするものです。お出かけ前やテレビを見ていた時などに少しの時間、試してみてくださいいかがでしょうか。

③ 指反らし  
肘を伸ばし、片方の指をもう一方の手で持ち、親指を除く4本の指のつけ根の関節を手の甲側に反らす。



無理をせず、ゆっくりに10回繰り返しましょう。



# インフルエンザに注意!!



いよいよ、インフルエンザが流行する時期になりました。インフルエンザは普通のかぜと違い症状がとても重くなります。予防をこころがけましょう。

## 予防のポイント

- ★人ごみは、できるだけ避けましょう。マスクを利用するのも良いでしょう。
- ★帰ったら、うがい・手洗いを忘れずに。
- ★食事は栄養をバランスよくとり、睡眠不足や過労を避けましょう。
- ★予防の基本は、予防接種です。高齢の方やぜんそくや心臓病、糖尿病などの持病をお持ちの方は、主治医に相談しましたか。

## インフルエンザとのかぜの違い

インフルエンザ	咳などの飛沫	感染経路	ウイルスのついた手や物から
	突然の悪寒・頭痛ではじまり、発熱・筋肉、関節痛などの全身症状	症状	くしゃみ・のどの症状、鼻水、鼻づまり
	38~40℃の高熱	熱	無いが微熱
	気管支炎・肺炎など	合併症	まれ
	インフルエンザウイルス	病原	ライノウイルス・アデノウイルスなど

かぜ

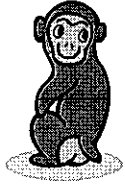
★もしも、インフルエンザにかかってしまったら、早めに受診して水分と栄養を摂り、ゆっくりと休養しましょう。

# 保健所だより

平成16年  
新年号  
No.274  
R100  
古紙配合率100%

東京都島しょ保健所三宅出張所 〒163-8001 新宿区西新宿2-8-1 TEL.03(5320)4557 都庁第1本庁舎41F FAX.03(5388)1600

# 新年のびら



新年明けましておめでとございます。本年が幸多い年になるよう祈念しております。

三宅島においては、雄山の噴火から早くも3年半がたちましたが、依然として二酸化硫黄ガスの噴出が続いております。ガス濃度は徐々に低くはなっていますが、三宅島民の皆様は、まだ困難な状況にあるようです。一日も早い帰島が実現することを心より願っております。

保健衛生の最近の動向をお知らせします。島民の皆様の健康を確保する保健医療体制を整備するための東京都保健医療計画の第三次改訂が行われ、現在、島しょ保健医療圏の具体的な保健医療推進プランを策定中であります。

昨年来、二次保健医療圏域に基幹型保健所を1所とする、多摩地域の保健所再編計画を進めてまいりましたが、関係機関の了承を得ましたので、平成16年4月の再編に向けて条例の改正等の準備に入っているところです。

9年の地域保健法の改正以来、母子保健事業の移譲や介護保険事業の開始と、平成14年度からの福祉サービス施設の施設入所等の一部事業移譲に引き続き、本年度からは精神保健福祉の一般相談も町村に移譲され、住民に身近な町村での保健サービスが充実される等、地方分権の進展が図られています。

島しょ保健所も、これらの情勢の変化を受けますが現体制を維持し、島しょ圏域内の町村と地方分権の推進に伴う役割分担を明確にしつつ、町村の仕事を技術的・専門的に支援し、島民の皆様への保健衛生の向上に努めてまいります。

保健所業務の大きな役割の中に健康づくりの推進があります。都は「東京都健康推進プラン21」を策定いたしました。近年「健康づくり」の目的が、単に「長く生きる」と「より高い生活の質を持つ」とより「長く生きること」へと変化してきています。このプランの目標を「健康寿命の延伸」と

「主観的健康観」といって病気があっても自分が健康であると感ぜられること（この向上）に置かれています。そのため重要課題である生活習慣病と寝たきりの予防に関する対策や、癌・糖尿病等の疾病と危険因子減少等の目標を設定し、併せて「健康づくり」運動の方策を示し、この「健康づくり」を積極的に推進して参ります。

島しょ保健所の本年度の大きな目標として、管内住民の健康度を分析・評価する「健康白書」を作成し、各町村とともに島民の皆様の健康づくりをさらに強化・推進してまいりますので島民の皆様も新年を迎え、「自分の健康は自分で守る」強い意思を改めてお持ちいただくよう、よろしく願っています。

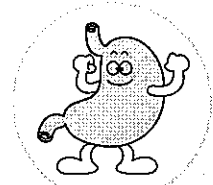
最後に三宅村、御蔵島村の皆様のご健勝と発展を祈念いたしましたので、新年のご挨拶とさせていただきます。

島しょ保健所長 丸山 浩一



# 冬の食中毒に

# ノロウイルス 気をつけましょう



寒い冬は、魚介類のおいしくなる季節です。冬の味覚の代表的なものの中に牡蠣（カキ）があります。カキはおいしいだけでなくグリコーゲンやタウリンが多く含まれ「海のミルク」と呼ばれるほど栄養価の高い食品です。

寒い冬は、魚介類のおいしくなる季節です。その後、研究が進むに従い胃腸炎の原因となるウイルスの一種「ノロウイルス（NRV）」が原因であることがわかりました。

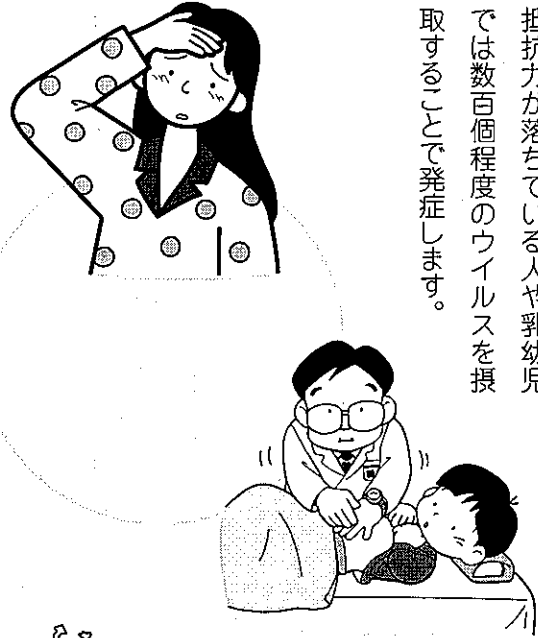
ここ数年冬場にこの「ノロウイルス」を原因とする食中毒が多発しています。今年も10月31日現在、ノロウイルスを原因とする食中毒が都内だけで25件（患者数1,042名）発生しています。



## ノロウイルスの食中毒の特徴は？

潜伏時間は24～48時間で、下痢、吐き気、腹痛、発熱（38℃以下）が主症状です。通常3日以内で回復します。

感染しても全員が発症するわけではなく、発症しても風邪のような症状で済む人もいます。抵抗力が落ちている人や乳幼児では数百個程度のウイルスを摂取することで発症します。



## どうやってノロウイルスに感染するの？

- ①ヒトから排出されたウイルスが、河川を経て海にたどり着くと、カキなどの二枚貝の中腸腺という内臓に取り込まれます。
- ②ウイルスを取り込んだカキなどの二枚貝を不十分な加熱で食べることににより、感染します。
- ③ノロウイルスに感染したヒトが、用便後の手洗いが不十分なまま料理をすると、食品がウイルスに汚染され、その食品を食べることににより、感染が広がるおそれがあります。
- ④ノロウイルスに感染したヒトの嘔吐物にはウイルスが含まれています。その嘔吐物の処理が不十分だと、ウイルスが乾燥して舞い上がり、直接ヒトの口から取り込まれ感染するおそれがあります。



## 予防のポイント

- ①カキなどの二枚貝は中心部まで十分に加熱してから食べるようにしましょう。湯通し程度ではウイルスは死にません。
- ②トイレの後、調理する際、食事の前にはよく手を洗しましょう。
- ③感染者の便、おう吐物には接触しない。接触した場合は十分な洗浄と消毒を行うこと。
- ④おう吐物で汚れた雑巾、用具は十分消毒しましょう。
- ⑤ノロウイルスはアルコールでは死にません。消毒は塩素系の消毒剤を使いましょう。
- ⑥ノロウイルスを疑う症状が出たときは、早めに医師の診断を受けましょう。