

三宅島の現状（その91）

平成16年12月1日
三宅村現地本部（三宅島）

【気象及び火山活動状況】 11月11日～11月25日

今期間の気象状況は、12日に寒冷前線が通過した影響で大雨となり、測候所で日降水量53.0mm観測し、大雨警報が発表されました。期間の後半は移動性高気圧に覆われ、晴れの日が多くなりました。

火山の活動状況は、24日に火口上700mまで上昇する白色の噴煙を観測しました。

なお、三宅島近海を震源とした有感地震はありませんでした。

火山ガス（SO₂）放出量の観測については、16日東京消防庁の協力により実施し、約2,400から3,900トン/日を観測しました。

今期間の島内でのガス濃度（SO₂）は、13日に御嵩神社バス停で最大5.1ppmを観測しました（東京都環境局観測）。

【事業再開状況】

飯場形式による防災関係機関の島内滞在が始まって、1ヶ月がたちました。12月1日までに80件が開設される予定で、飯場形式での防災関係者の滞在者数も11月末で200人を越える人が滞在をするようになり、滞在型帰宅参加者を含めると約1000人が島内に滞在するときもあります。

島内では、村立小中学校や保育園などの災害復旧工事も行い、避難指示解除後の受け入れ体制、島内生活基盤の整備が進んでいます。

【滞在型および日帰り帰宅の実績】

（1）滞在型帰宅事業の実績

神着地区

11月15日から21日	5泊	参加数	32世帯	46名
15日から18日	2泊	参加数	39世帯	61名
17日から20日	2泊	参加数	24世帯	38名
19日から21日	1泊	参加数	32世帯	68名

伊豆・伊ヶ谷地区

11月22日から28日	5泊	参加数	31世帯	70名
22日から25日	2泊	参加数	46世帯	65名

24日から27日	2泊	参加数	25世帯	42名
26日から28日	1泊	参加数	20世帯	34名

(2) 日帰り帰宅事業の実績

坪田地区

11月12日 船便条件付のため中止

神着地区

11月17日 参加数 14世帯 20名

19日 参加数 10世帯 16名

伊豆・伊ヶ谷地区

11月24日 参加数 9世帯 12名

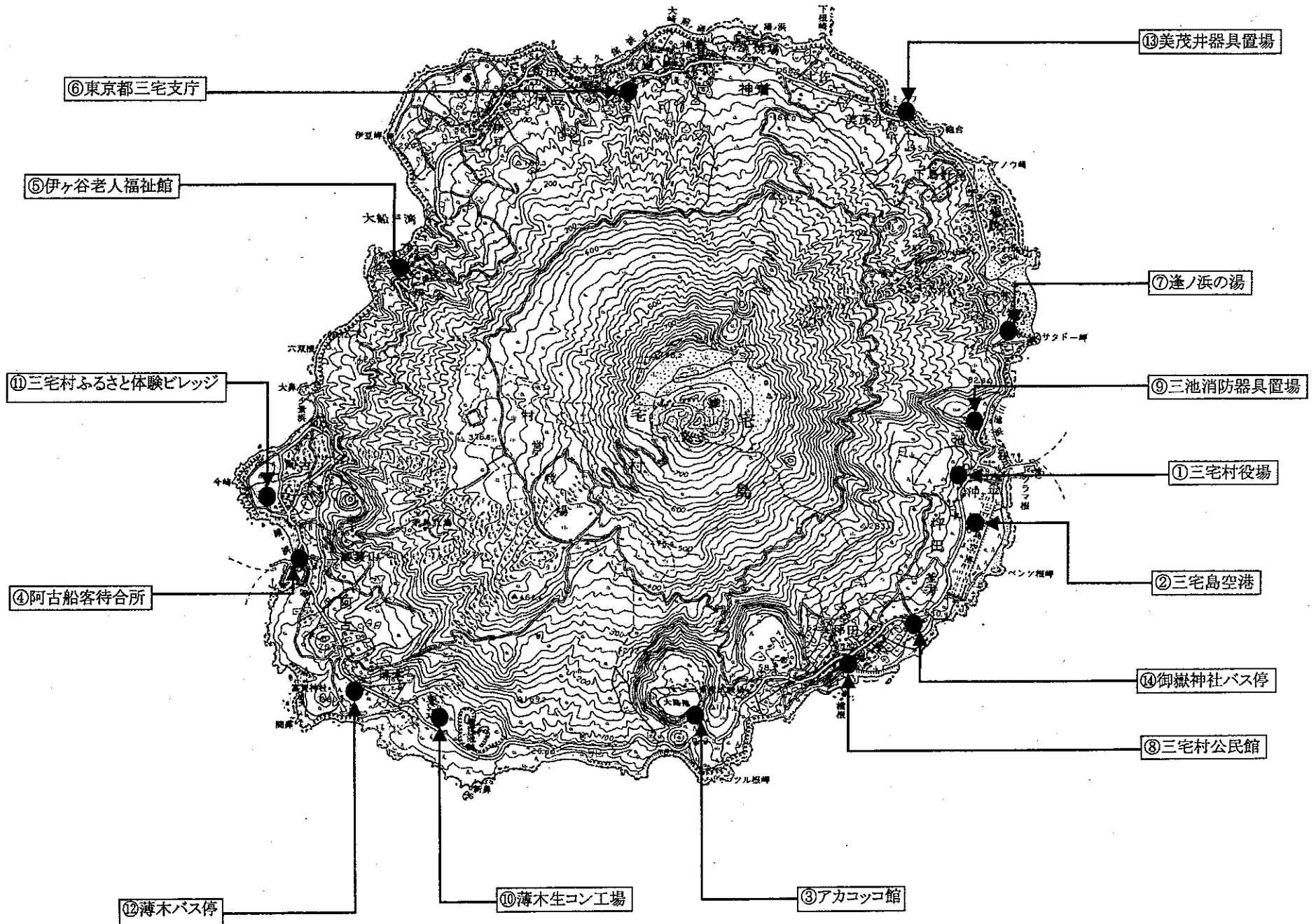
11月26日 船便条件付のため中止

問合せ先：三宅村現地本部（三宅島）04994-5-0218

二酸化硫黄濃度の状況(10月)

測定地点	測定 日数 (時間)	日平均値 >0.04ppm 日数(割合)	時間値 >0.1ppm 時間(割合)	レベル 1	レベル 2	レベル 3	レベル 4	5分値 最高値 [ppm] (出現日時)
				5分値 0.2ppm超 回数(時間)	5分値 0.6ppm超 回数(時間)	5分値 2.0ppm超 回数(時間)	5分値 5.0ppm超 回数(時間)	
三宅支庁	31 (742)	5 (16.1%)	35 (4.7%)	9 (1730分)	4 (950分)	0 (0分)	0 (0分)	1.72 (10/20,12:40)
美茂井器具置場	30 (724)	5 (16.7%)	35 (4.8%)	9 (1810分)	6 (780分)	0 (0分)	0 (0分)	1.81 (10/01,23:45)
逢の浜温泉	28 (701)	4 (14.3%)	36 (5.1%)	15 (1560分)	8 (665分)	3 (115分)	0 (0分)	3.47 (10/09,19:55)
三池消防器具置場	30 (725)	8 (26.7%)	64 (8.8%)	13 (3240分)	9 (1990分)	7 (635分)	2 (15分)	6.28 (10/22,18:10)
三宅村役場	29 (711)	6 (20.7%)	48 (6.8%)	9 (2330分)	8 (1600分)	7 (520分)	1 (5分)	5.36 (10/22,22:10)
三宅島空港	30 (728)	5 (16.7%)	43 (5.9%)	12 (2080分)	8 (1365分)	6 (350分)	1 (5分)	5.46 (10/26,12:35)
御嶽神社バス停	29 (723)	2 (6.9%)	24 (3.3%)	14 (760分)	10 (270分)	1 (30分)	0 (0分)	2.60 (10/15,04:10)
坪田公民館	29 (723)	3 (10.3%)	15 (2.1%)	10 (605分)	8 (250分)	2 (30分)	0 (0分)	2.52 (10/31,05:45)
アカコッコ館	27 (672)	5 (18.5%)	49 (7.3%)	16 (1975分)	10 (850分)	5 (55分)	0 (0分)	2.72 (10/06,02:40)
薄木生コン工場	29 (716)	15 (51.7%)	216 (30.2%)	42 (10070分)	26 (6280分)	26 (1365分)	1 (15分)	5.65 (10/01,04:20)
薄木バス停	29 (715)	19 (65.5%)	197 (27.6%)	45 (9590分)	27 (6220分)	21 (910分)	1 (5分)	5.01 (10/05,19:30)
阿古船客待合所	29 (718)	15 (51.7%)	122 (17.0%)	36 (5175分)	21 (2545分)	6 (230分)	1 (10分)	5.70 (10/05,20:35)
ふるさと体験ビレッジ	30 (736)	7 (23.3%)	83 (11.3%)	20 (3550分)	13 (1795分)	1 (10分)	0 (0分)	3.28 (10/05,20:55)
伊ヶ谷老人福祉館	29 (719)	8 (27.6%)	80 (11.1%)	18 (3585分)	9 (2140分)	8 (325分)	0 (0分)	3.91 (10/30,19:35)

三宅島二酸化硫黄測定局設置場所



- A** 現時点で長期的影響の目安におおむね達している観測点
- B** 現時点で長期的影響の目安に達していない観測点
- C** 現時点で長期的影響の目安に達している観測点であるが、高感受性者が注意を要する月平均時間(分)

伊ヶ谷老人福祉館		
長期	年平均値(ppm)	0.04
	1時間値0.1ppm以上の割合(%)	6.2
短期	レベル1(0.2ppm超)月平均時間(分)	2,011
	レベル2(0.6ppm超)月平均時間(分)	1,051
	レベル3(2ppm超)月平均時間(分)	135
	レベル4(5ppm超)月平均時間(分)	0

三宅支庁		
長期	年平均値(ppm)	0.02
	1時間値0.1ppm以上の割合(%)	3.5
短期	レベル1(0.2ppm超)月平均時間(分)	990
	レベル2(0.6ppm超)月平均時間(分)	443
	レベル3(2ppm超)月平均時間(分)	19
	レベル4(5ppm超)月平均時間(分)	0

遠の浜温泉		
長期	年平均値(ppm)	0.18
	1時間値0.1ppm以上の割合(%)	24.7
短期	レベル1(0.2ppm超)月平均時間(分)	7,843
	レベル2(0.6ppm超)月平均時間(分)	3,837
	レベル3(2ppm超)月平均時間(分)	930
	レベル4(5ppm超)月平均時間(分)	23

三池消防器具置場		
長期	年平均値(ppm)	0.32
	1時間値0.1ppm以上の割合(%)	30.1
短期	レベル1(0.2ppm超)月平均時間(分)	11,274
	レベル2(0.6ppm超)月平均時間(分)	7,586
	レベル3(2ppm超)月平均時間(分)	1,818
	レベル4(5ppm超)月平均時間(分)	72

阿古港船客待合所		
長期	年平均値(ppm)	0.05
	1時間値0.1ppm以上の割合(%)	7.7
短期	レベル1(0.2ppm超)月平均時間(分)	2,279
	レベル2(0.6ppm超)月平均時間(分)	1,178
	レベル3(2ppm超)月平均時間(分)	150
	レベル4(5ppm超)月平均時間(分)	1

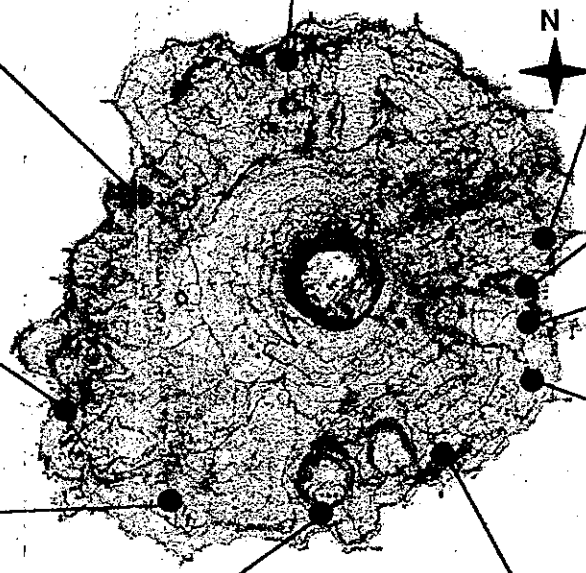
三宅村役場		
長期	年平均値(ppm)	0.40
	1時間値0.1ppm以上の割合(%)	26.4
短期	レベル1(0.2ppm超)月平均時間(分)	9,773
	レベル2(0.6ppm超)月平均時間(分)	7,907
	レベル3(2ppm超)月平均時間(分)	3,313
	レベル4(5ppm超)月平均時間(分)	256

薄木生コン工場		
長期	年平均値(ppm)	0.13
	1時間値0.1ppm以上の割合(%)	14.3
短期	レベル1(0.2ppm超)月平均時間(分)	4,731
	レベル2(0.6ppm超)月平均時間(分)	3,166
	レベル3(2ppm超)月平均時間(分)	724
	レベル4(5ppm超)月平均時間(分)	7

アカコッコ館		
長期	年平均値(ppm)	0.03
	1時間値0.1ppm以上の割合(%)	4.5
短期	レベル1(0.2ppm超)月平均時間(分)	1,218
	レベル2(0.6ppm超)月平均時間(分)	539
	レベル3(2ppm超)月平均時間(分)	72
	レベル4(5ppm超)月平均時間(分)	6

坪田公民館		
長期	年平均値(ppm)	0.02
	1時間値0.1ppm以上の割合(%)	2.8
短期	レベル1(0.2ppm超)月平均時間(分)	711
	レベル2(0.6ppm超)月平均時間(分)	335
	レベル3(2ppm超)月平均時間(分)	64
	レベル4(5ppm超)月平均時間(分)	1

三宅島空港		
長期	年平均値(ppm)	0.30
	1時間値0.1ppm以上の割合(%)	21.3
短期	レベル1(0.2ppm超)月平均時間(分)	7,557
	レベル2(0.6ppm超)月平均時間(分)	5,965
	レベル3(2ppm超)月平均時間(分)	2,653
	レベル4(5ppm超)月平均時間(分)	88



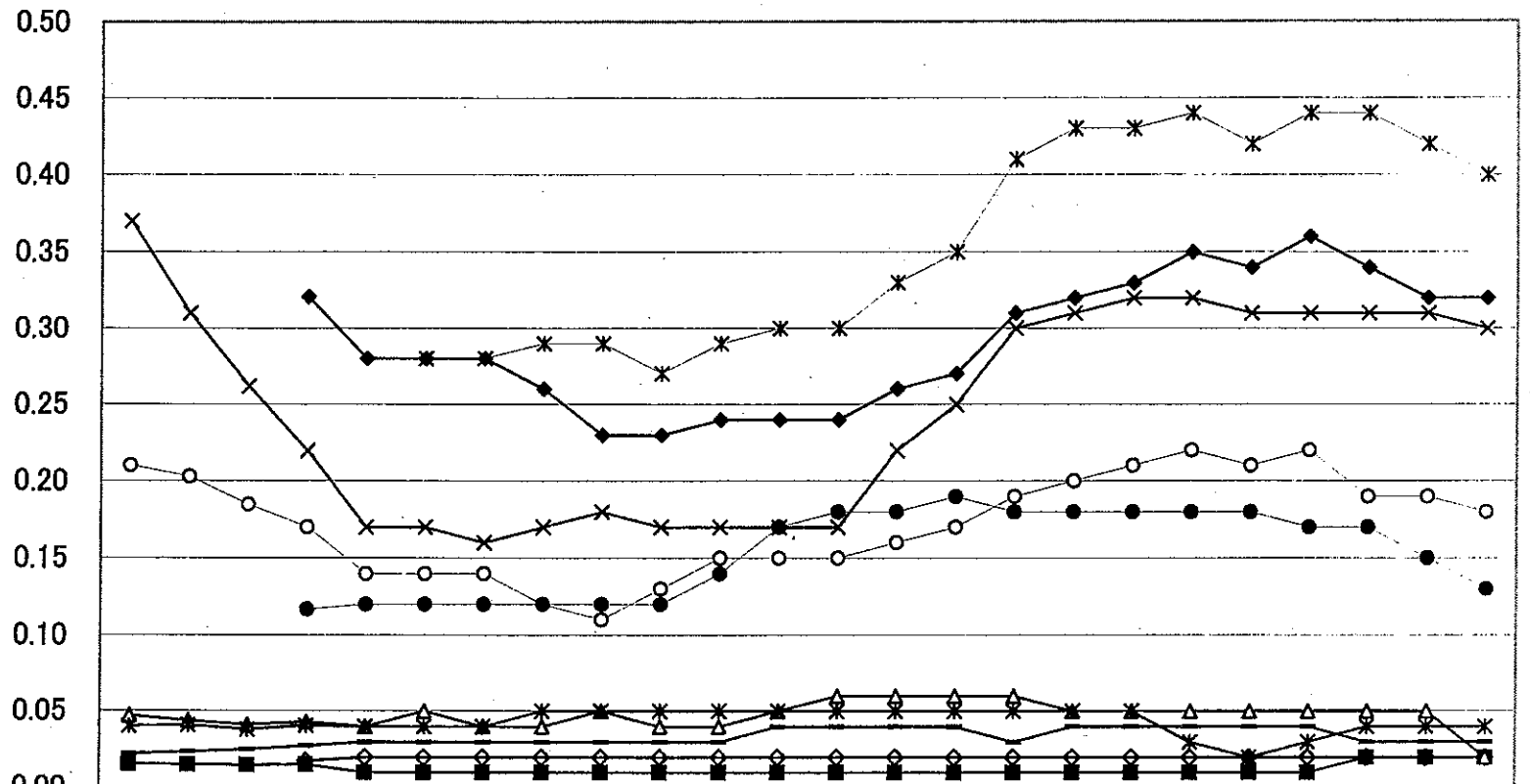
* データは平成15年11月1日から平成16年10月31日まで。

二酸化硫黄濃度の目安に照らした各観測点の状況

濃度 (ppm)

- 三宅支庁
- 逢の浜温泉
- ◆ 三池消防器具置場
- * 三宅村役場
- × 三宅島空港
- ◇ 坪田公民館
- アカッコ館
- 薄木生コン工場
- △ 阿古船客待合所
- ✱ 伊ヶ谷老人福祉館

期間



	13.12	14.1	14.2	14.3	14.4	14.5	14.6	14.7	14.8	14.9	14.10	14.11	14.12	15.1	15.2	15.3	15.4	15.5	15.6	15.7	15.8	15.9	15.10	15.11	
	-	-	-	-	-	-	-	-	-	-	-	-	-	-	-	-	-	-	-	-	-	-	-	-	
	14.11	14.12	15.1	15.2	15.3	15.4	15.5	15.6	15.7	15.8	15.9	15.10	15.11	15.12	16.1	16.2	16.3	16.4	16.5	16.6	16.7	16.8	16.9	16.10	
三宅支庁	0.02	0.02	0.01	0.02	0.01	0.01	0.01	0.01	0.01	0.01	0.01	0.01	0.01	0.01	0.01	0.01	0.01	0.01	0.01	0.01	0.01	0.01	0.02	0.02	0.02
逢の浜温泉	0.21	0.20	0.18	0.17	0.14	0.14	0.14	0.12	0.11	0.13	0.15	0.15	0.15	0.16	0.17	0.19	0.20	0.21	0.22	0.21	0.22	0.19	0.19	0.18	
三池消防器具置場				0.32	0.28	0.28	0.28	0.26	0.23	0.23	0.24	0.24	0.24	0.26	0.27	0.31	0.32	0.33	0.35	0.34	0.36	0.34	0.32	0.32	
三宅村役場						0.28	0.28	0.29	0.29	0.27	0.29	0.30	0.30	0.33	0.35	0.41	0.43	0.43	0.44	0.42	0.44	0.44	0.42	0.40	
三宅島空港	0.37	0.31	0.26	0.22	0.17	0.17	0.16	0.17	0.18	0.17	0.17	0.17	0.17	0.22	0.25	0.30	0.31	0.32	0.32	0.31	0.31	0.31	0.31	0.30	
坪田公民館				0.02	0.02	0.02	0.02	0.02	0.02	0.02	0.02	0.02	0.02	0.02	0.02	0.02	0.02	0.02	0.02	0.02	0.02	0.02	0.02	0.02	0.02
アカッコ館	0.02	0.02	0.03	0.03	0.03	0.03	0.03	0.03	0.03	0.03	0.03	0.04	0.04	0.04	0.04	0.03	0.04	0.04	0.04	0.04	0.04	0.03	0.03	0.03	
薄木生コン工場				0.12	0.12	0.12	0.12	0.12	0.12	0.12	0.14	0.17	0.18	0.18	0.19	0.18	0.18	0.18	0.18	0.18	0.17	0.17	0.15	0.13	
阿古船客待合所	0.05	0.04	0.04	0.04	0.04	0.05	0.04	0.04	0.05	0.04	0.04	0.05	0.06	0.06	0.06	0.06	0.05	0.05	0.05	0.05	0.05	0.05	0.05	0.02	
伊ヶ谷老人福祉館	0.04	0.04	0.04	0.04	0.04	0.04	0.04	0.05	0.05	0.05	0.05	0.05	0.05	0.05	0.05	0.05	0.05	0.05	0.03	0.02	0.03	0.04	0.04	0.04	

三宅島民帰島前健康診断追加実施について

帰島前健康診断をまだ受けていない方を対象に一次健康診断を
追加実施いたします。今回は帰島前最後の健康診断になりますの
で必ず受診されますようお願いいたします。

記

1. 実施期間	平成 16 年 12 月 6 日（月）～平成 12 月 17 日（金） （土・日は実施しません。）
2. 実施場所	こころとからだの元気プラザ 千代田区飯田橋 3-6-5 （地図裏面参照）
3. 申込み方法	こころとからだの元気プラザに 電話申込み 電話番号 03-5210-6644 ※受診日は元気プラザと調整してください。
4. 健診内容	一次健康診断と同様です。 〔内科診察・呼吸器症状調査・血液検査・心電図 胸部レントゲン・呼吸機能検査・経皮的酸素飽和度測定〕
5. 健診費用	無 料
6. 判定結果通知	平成 17 年 1 月初旬予定

お知らせ

七島信用組合の三宅島現地営業開始について

平成12年9月4日午前11時を以って臨時休業となっていました三宅島支店につきましては、三宅島の帰島に対する基本方針発表から準備致してまいりましたが、下記の日程を以って復旧関連協力事業として再開できることとなりました。また都内浜松町の仮店舗営業は三宅島の避難指示解除日以降の状況を確認の上開鎖決定と致します。それまでの期間については今まで通りの営業と致します。

1. 三宅島店舗営業開始日時 平成16年12月13日(月)午前9時

2. 営業時間
窓口業務 平日 午前9時より午後3時
A T M 平日 午前9時より午後5時
(土・日・祝祭日は全て休業と致します。)

(平成16年12月28日より17年1月3日までは休業となります)

3. 全島避難解除までの営業内容

- * A T M (現金自動預入・支払機) 2台稼動
(ご預金のご入金・ご出金・通帳ご記帳の他に現金(紙幣・硬貨)による振込・キャッシュカードによる振込のお取扱いが可能です。)
- * 窓口業務
(基本的には、集金業務等を行いません)

避難先での当組合キャッシュカードによる入金・出金の手数料無料扱い取引について

七島信用組合のキャッシュカードは「セブンイレブンとイトーヨーカドー」にあるアイワイバンク銀行ATMでの「預入及び払出」取引手数料は無料となります。

(祝祭日取引及び時間帯によって有料取引も御座います、詳しくは営業店までご連絡ください。)

七島信用組合 三宅島支店
(三宅村指定金融機関)

島内 TEL04994-2-0081 島内 FAX04994-2-0084
仮店舗 TEL03-5405-9568 仮店舗 FAX03-5405-9584

NTT東日本からのお知らせ

弊社においては、平成12年9月2日の三宅村に対する避難勧告（指示）発令の日から解除までの間の電話サービスの基本料金・工事費を無料とさせていただいておりますが、平成17年2月予定の避難勧告解除以降の本格帰島期においても、家屋が破損し居住に耐えない等、特別な理由により実態的に電話が使用できない期間は、引き続き基本料金等を無料とさせていただきます。

また、お客様に安心して安全に電話サービスをご利用いただくために万全の体制で電気通信設備の復旧作業を進めるとともに、島民の皆様からのブロードバンド環境のご要望にお応えすべく、「フレッツ・ADSL」の提供を行い、帰島に伴う電話の移転等とあわせて、局番なしの「116」番及び現地相談窓口で事前受付を開始いたします。

1. 事前受付開始日

平成16年11月25日（木）午前9時より受付しております。
（帰島日が決まり次第、お早めにご連絡ください）

2. 受付先

- ・局番なしの「116」番 ※年中無休（平成16年12月29日～平成17年1月3日を除く、午前9時～午後5時）
- ・現地相談窓口（NTT三宅ビル内）※平成16年12月上旬～平成17年2月下旬まで設置予定
（平成16年12月29日～平成17年1月3日を除く、午前9時～午後5時）

3. 電話サービスの基本料金等の取り扱い

（1）基本料金等

無料期間：家屋が破損し居住に耐えない等の理由で実態的に電話が使用できない期間
対象項目：回線使用料、屋内配線使用料、機器使用料、付加機能使用料等の月額料金

（2）工事費

避難勧告の解除により、避難前の電話の設置場所に再び電話を設置する場合、それに伴う工事費を無料といたします。

※避難勧告（指示）発令により仮住居等へ電話を移転し、電話サービスをご利用中のお客様が再びもとの場所に戻す場合は有料となります。

（3）料金の支払い期限延長

避難勧告（指示）発令前に発行した請求書で未だお支払いがお済みでない分につきましては、避難勧告解除後、支払期限を概ね1ヶ月後としてあらためて発行いたします。

なお、避難勧告解除後にご利用された料金につきましては、通常どおり請求書を発行いたします。

4. 「フレッツ・ADSL（インターネット通信料定額サービス）」の提供について

島民の皆様からのブロードバンド環境のご要望と、東京都からのブロードバンド環境整備の協力要請のもとに、「フレッツ・ADSL」を平成17年3月より順次提供を行うと共に事前受付を開始いたします。

※詳細は、裏面をご覧ください。

■電話の移転及びフレッツ・ADSL等に関するご注文・お問い合わせ先

局番なしの「116」番

※年中無休（平成16年12月29日～平成17年1月3日を除く午前9時～午後5時）

■電話料金に関するお問い合わせ先

0120-875-225

※土曜・日曜・祝日・年末年始（平成16年12月29日～平成17年1月3日）は休業とさせていただきます。

1. 「フレッツ・ADSL」提供拡大エリアおよび事前受付開始日等

行政名	事前受付開始日	提供タイプ	提供開始予定時期
【東京都】三宅村	平成16年11月25日(木)	・モアⅢ ・モアⅡ ・モア ・8M	平成17年3月中旬

◎弊社設備状況等により、サービスが提供できない場合があります。

◎提供開始時期の詳細については、別途、下記のホームページでご案内いたします。

2. お客様からのお申し込み、お問い合わせ

局番なしの「116」番にあわせて、以下のホームページでも受け付けております。

URL : <http://flets.com/>

また、上記ホームページでは次の情報もお知らせします。

- ・サービス概要
- ・サービス提供エリア
- ・本サービスと接続されるインターネットサービスプロバイダ（ISP）名等（随時更新）